

**Darwin Precisions Corporation  
2019 Results Investor Conference**

**達運精密工業股份有限公司  
2019年法人說明會**

**Oct. 7, 2019**



# Agenda

- 公司簡介
- 財務報告
- 營運結果



# Safe Harbor Notice

We have made forward-looking statements in the presentation. Our forward-looking statements contain information regarding, among other things, our financial conditions, future expansion plans and business strategies. We have based these forward-looking statements on our current expectations and projections about future events. Although we believe that these expectations and projections are reasonable, such forward-looking statements are inherently subject to risks, uncertainties, and assumptions about us.

We undertake no obligation to publicly update or revise any forward-looking statements whether as a result of new information, future events or otherwise. In light of these risks, uncertainties and assumptions, the forward-looking events might not occur and our actual results could differ materially from those anticipated in these forward-looking statements.



# 公司簡介



# 我們的簡述

## 財務資訊

### 資本額：

TWD 66.56 E

## 營運概況

### 員工人數：

約6,000~7,000人

### 主要產品與服務：

整機&背光模組設計與  
CBMS整合運作模式

光學級壓克力材料應用

導光板與鐵塑件

工業顯示器設計與整合服  
務

精密元件材料應用

精密模具設計與製造

## 基本資料

### 成立時間：

1989年10月

### 企業總部：

臺灣新竹湖口

### 辦公室/生產基地：

台灣：新竹、台中

中國：廈門、蘇州、吳江

歐洲：斯洛伐克

## 經營團隊

### 董事長：

向富棋

### 執行長暨總經理：

蔡國新



# 我們的據點

Darwin Precisions (Slovakia) s.r.o. 斯洛伐克

達運精密工業股份有限公司 · 新竹

HQ

達運精密工業股份有限公司 · 台中

達運精密工業(蘇州)有限公司 · 蘇州

輔訊光電工業(吳江)有限公司 · 吳江

達運精密(廈門)有限公司 · 廈門

# 財務報告





# 合併綜合損益表摘要

單位:新台幣千元(除每股盈餘外)

|              | 108年第二季     |        | 季成長 % | 108年第一季     |        | 季成長 %  | 107年第四季     |        |
|--------------|-------------|--------|-------|-------------|--------|--------|-------------|--------|
| 銷貨淨額         | 4,146,201   | 100%   | (3%)  | 4,292,473   | 100%   | (16%)  | 5,087,098   | 100%   |
| 營業成本         | (3,778,634) | (91%)  | (10%) | (4,201,319) | (98%)  | (14%)  | (4,894,225) | (96%)  |
| 營業毛利         | 367,567     | 8.9%   | 303%  | 91,154      | 2.1%   | (53%)  | 192,873     | 3.8%   |
| 營業費用         | (312,689)   | (7.5%) | (9%)  | (344,212)   | (8.0%) | 1%     | (341,887)   | (6.7%) |
| 營業淨利(損)      | 54,878      | 1.3%   | 122%  | (253,058)   | (5.9%) | (70%)  | (149,014)   | (2.9%) |
| 營業外收入及支出     | 22,344      | 0.5%   | (65%) | 64,627      | 1.5%   | (5%)   | 67,793      | 1.3%   |
| 稅前淨利(損)      | 77,222      | 1.9%   | 141%  | (188,431)   | (4.4%) | (132%) | (81,221)    | (1.6%) |
| 本期淨利(損)      | 86,520      | 2.1%   | 152%  | (166,766)   | (3.9%) | (135%) | (71,115)    | (1.4%) |
| 基本每股盈餘(元)    | 0.13        |        |       | (0.25)      |        |        | (0.11)      |        |
| 營業淨利(損)+折舊攤銷 | 349,765     | 8.4%   | 469%  | 61,509      | 1.4%   | (63%)  | 164,378     | 3.2%   |

※僅經核閱，未依一般公認審計準則查核。





# 合併綜合損益表摘要

單位:新台幣千元(除每股盈餘外)

|           | 108年上半年度    |        | 107年上半年度    |        | 成長 %   |
|-----------|-------------|--------|-------------|--------|--------|
| 銷貨淨額      | 8,438,674   | 100%   | 10,044,569  | 100%   | (16%)  |
| 營業成本      | (7,979,953) | (95%)  | (9,514,437) | (95%)  | (16%)  |
| 營業毛利      | 458,721     | 5.4%   | 530,132     | 5.3%   | (13%)  |
| 營業費用      | (656,901)   | (7.8%) | (867,425)   | (8.6%) | (24%)  |
| 營業淨利(損)   | (198,180)   | (2.3%) | (337,293)   | (3.4%) | 41%    |
| 營業外收入及支出  | 86,971      | 1.0%   | 812,352     | 8.1%   | (89%)  |
| 稅前淨利(損)   | (111,209)   | (1.3%) | 475,059     | 4.7%   | (123%) |
| 本期淨利(損)   | (80,246)    | (1.0%) | 216,458     | 2.2%   | (137%) |
| 基本每股盈餘(元) | (0.12)      |        | 0.33        |        |        |

|              |         |      |         |      |     |
|--------------|---------|------|---------|------|-----|
| 營業淨利(損)+折舊攤銷 | 411,274 | 4.9% | 238,492 | 2.4% | 72% |
|--------------|---------|------|---------|------|-----|

※僅經核閱，未依一般公認審計準則查核。



# 合併資產負債表摘要

單位:新台幣千元

|                                      | 108.06.30  |      | 季成長 % | 108.03.31  |      | 季成長 % | 107.12.31  |      |
|--------------------------------------|------------|------|-------|------------|------|-------|------------|------|
| 現金及約當現金                              | 3,984,784  | 18%  | (12%) | 4,539,643  | 20%  | 1%    | 4,494,723  | 19%  |
| 透過損益按公允價值衡量之金融資產 - 流動 <sup>(1)</sup> | 2,009,648  | 9%   | 20%   | 1,679,592  | 7%   | 2%    | 1,641,743  | 7%   |
| 應收帳款                                 | 4,045,099  | 18%  | (7%)  | 4,328,732  | 19%  | (14%) | 5,053,292  | 21%  |
| 存貨                                   | 1,658,480  | 7%   | 10%   | 1,513,774  | 7%   | (12%) | 1,727,830  | 7%   |
| 短期借款 <sup>(a)</sup>                  | 57,352     | 0%   | 0%    | 57,352     | 0%   | 0%    | 57,352     | 0%   |
| 長期借款                                 | 2,900,163  | 13%  | 2%    | 2,834,501  | 13%  | 3%    | 2,738,839  | 12%  |
| 負債總額                                 | 10,560,311 | 48%  | (2%)  | 10,813,175 | 48%  | (8%)  | 11,808,414 | 50%  |
| 權益總額                                 | 11,573,384 | 52%  | (2%)  | 11,831,839 | 52%  | 0%    | 11,794,849 | 50%  |
| 資產總額                                 | 22,133,695 | 100% | (2%)  | 22,645,014 | 100% | (4%)  | 23,603,263 | 100% |
| 應收帳款週轉天數 <sup>(b)</sup>              | 92         |      | (8)   | 100        |      | (2)   | 102        |      |
| 存貨週轉天數 <sup>(c)</sup>                | 38         |      | 3     | 35         |      | 0     | 35         |      |
| 應付帳款週轉天數 <sup>(d)</sup>              | 76         |      | (3)   | 80         |      | (5)   | 85         |      |
| 現金轉換循環(天)                            | 54         |      | (1)   | 55         |      | 3     | 53         |      |
| 金融負債淨值比率 <sup>(e)</sup>              | 26%        |      | 1%    | 24%        |      | 1%    | 24%        |      |

※僅經核閱，未依一般公認審計準則查核。

(1) 透過損益按公允價值衡量之金融資產 - 流動：主係承作保本保收益之結構性存款。

(a) 短期借款係指一年內到期之附息借款，含一年內到期之長期借款。

(b) 推算全年之銷貨收入除以當季平均應收帳款，再以365天除算而得。

(c) 推算全年之營業成本除以當季平均存貨，再以365天除算而得。

(d) 推算全年之營業成本除以當季平均應付帳款，再以365天除算而得。

(e) (短期借款+長期借款)/權益總額。

# 合併現金流量表摘要

單位:新台幣千元

|                               | 108年上半年度  | 107年上半年度    | 成長 %   |
|-------------------------------|-----------|-------------|--------|
| 營業活動之現金流量                     | 219,195   | (13,000)    | 1786%  |
| 稅前淨利(損)                       | (111,209) | 475,059     | (123%) |
| 折舊及攤銷                         | 609,454   | 575,785     | 6%     |
| 營運資金變動                        | (279,050) | (1,063,844) | 74%    |
| 投資活動之現金流量                     | (917,340) | (987,294)   | (7%)   |
| 資本支出                          | (673,983) | (875,543)   | (23%)  |
| 增加投資 <sup>(1)</sup>           | (315,825) | (922,200)   | (66%)  |
| 籌資活動之現金流量                     | 147,886   | 40,457      | 266%   |
| 銀行借款淨變動                       | 161,324   | 40,442      | 299%   |
| 現金及約當現金增加(減少)數 <sup>(2)</sup> | (509,939) | (902,518)   | 43%    |
| 期末現金及銀行存款餘額                   | 3,984,784 | 4,960,867   |        |

※僅經核閱，未依一般公認審計準則查核。

(1) 增加投資：108年及107年上半年度包括淨取得透過損益按公允價值衡量之金融資產-保本保收益結構性存款分別為新台幣305,111千元及922,200千元，餘為取得有價證券投資。

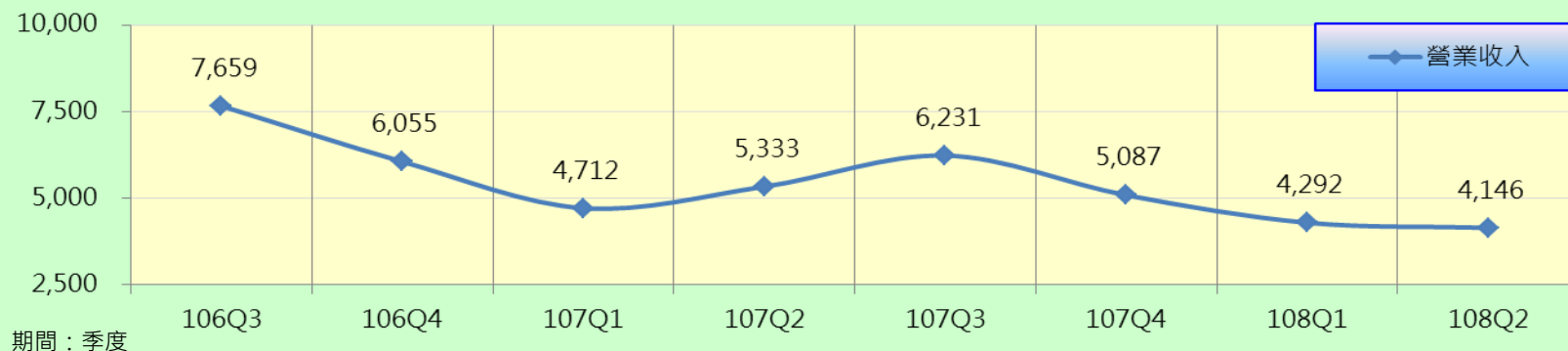
(2) 現金及約當現金增加(減少)數：包括營業活動、投資活動、籌資活動之現金流入(出)，以及匯率影響數。

# 營運結果



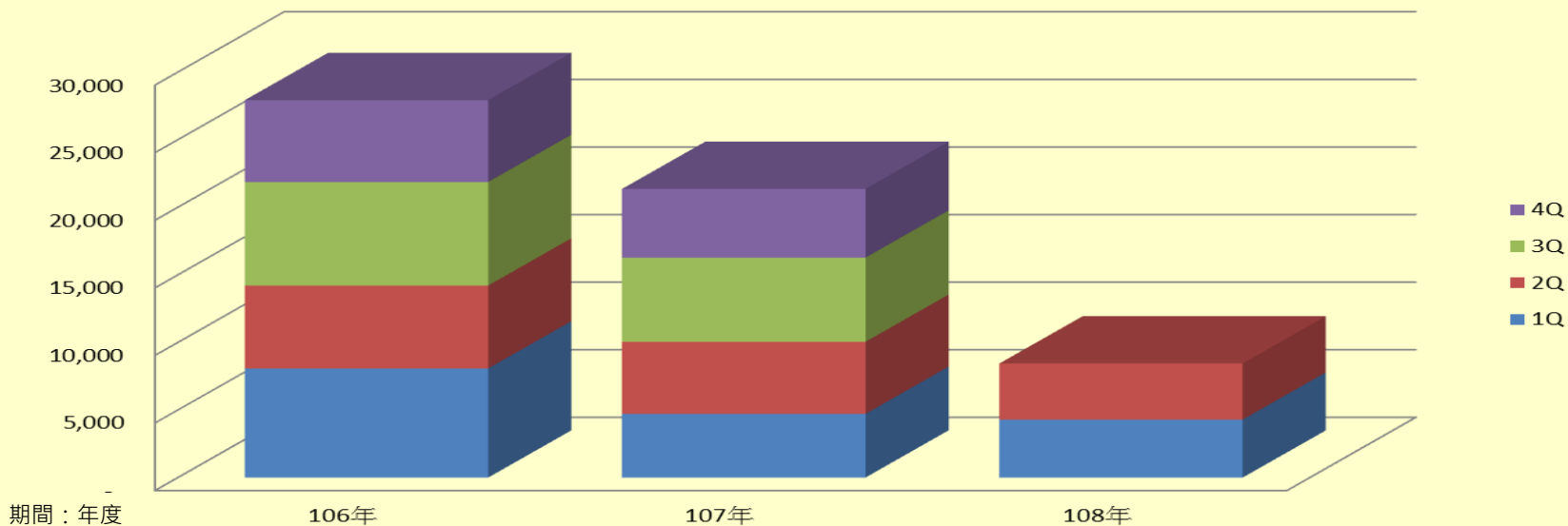
## 近二年單季營業收入趨勢表

單位：新台幣百萬元



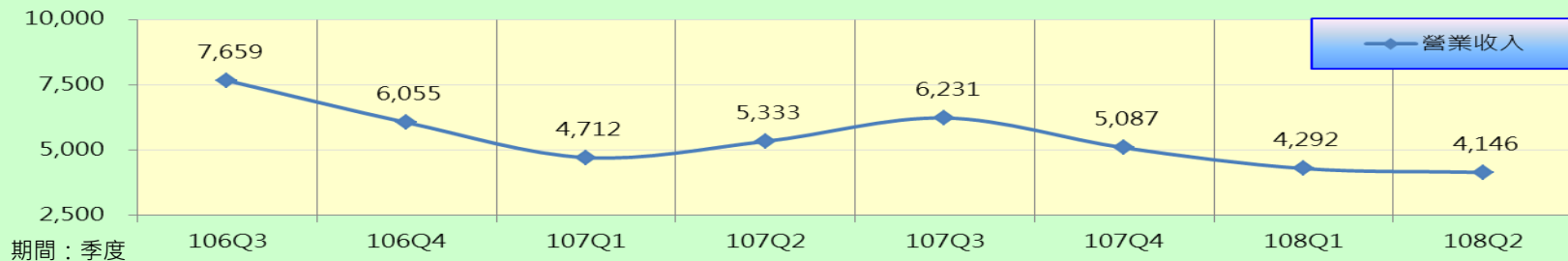
## 106年度~108第二季之營業收入

單位：新台幣百萬元



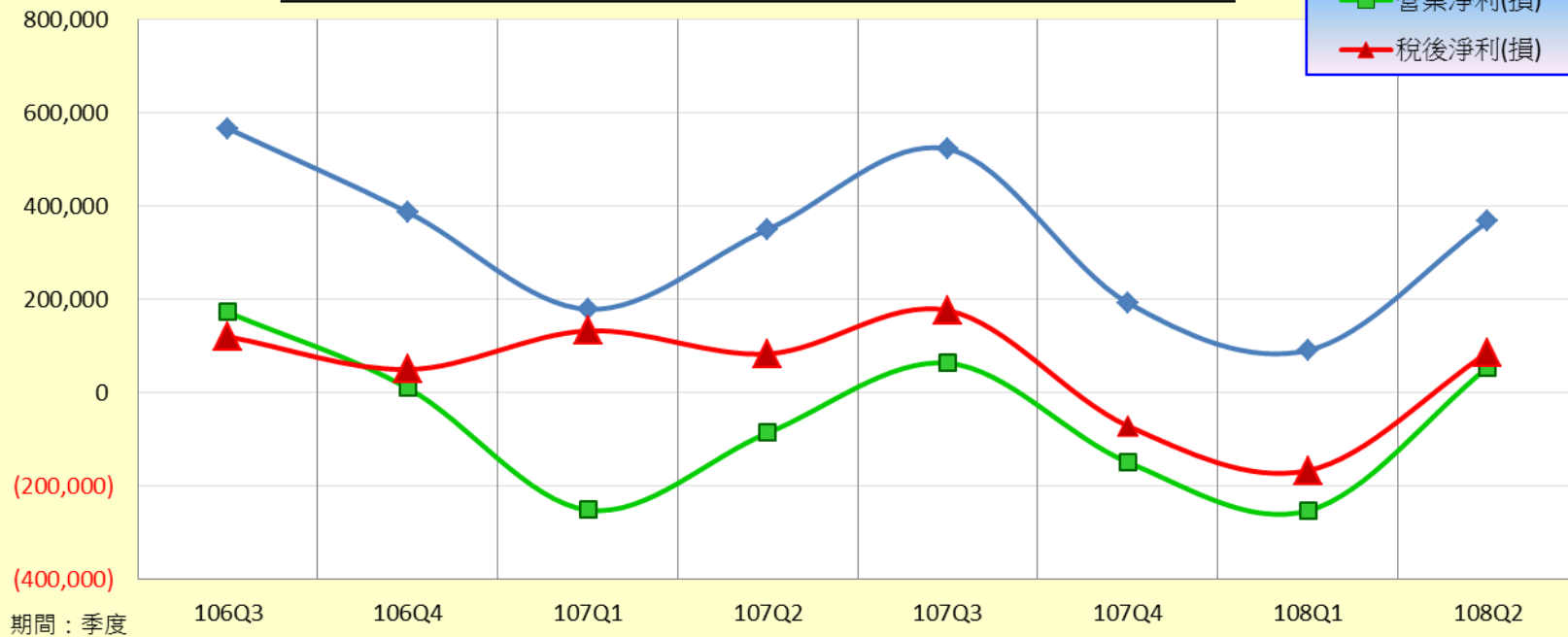
單位：新台幣百萬元

### 近二年單季營業收入趨勢表



單位：新台幣千元

### 近二年單季營業淨利(損)與稅後淨利(損)趨勢表



# Darwin 營運方向

## Darwin 五大營運主軸方向

Module/Set  
鐵/塑零件  
組裝整合

酯粒(PMMA  
粒子)及  
板材運用

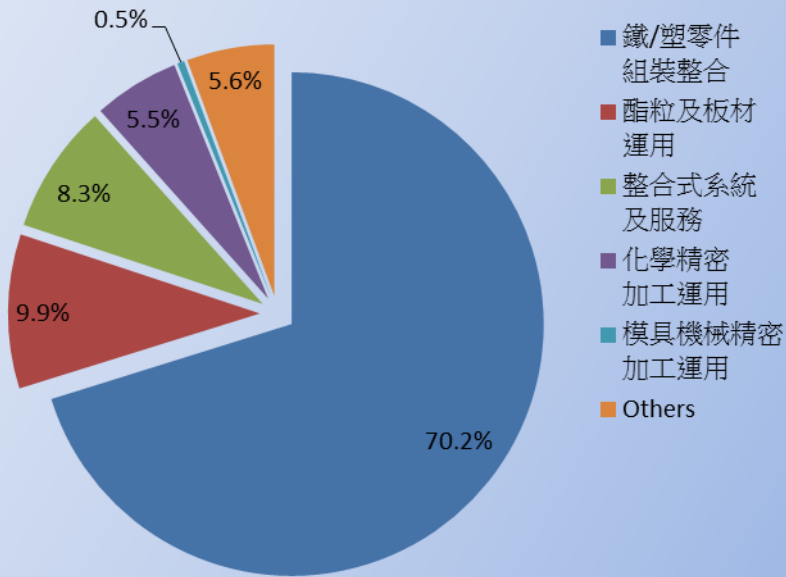
整合式系統  
及服務  
(IOT)

化學精密  
加工運用

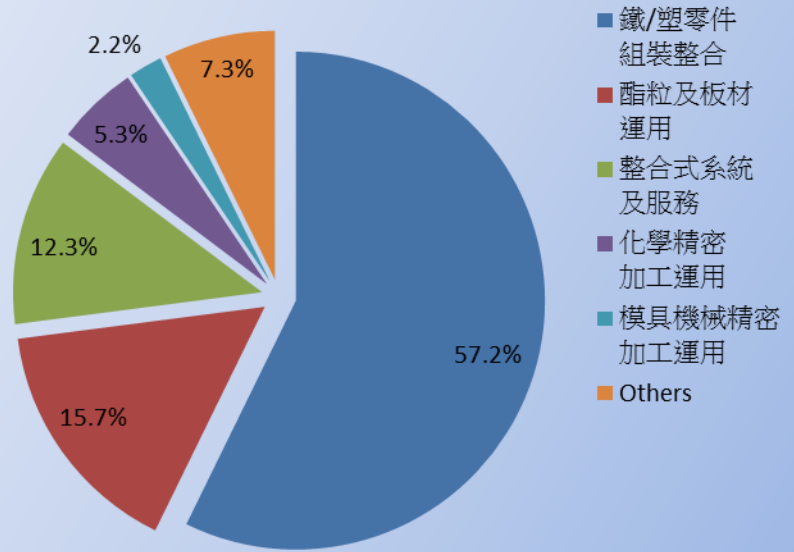
模具  
機械精密  
加工運用



### 107年度產品別營收佔比(%)



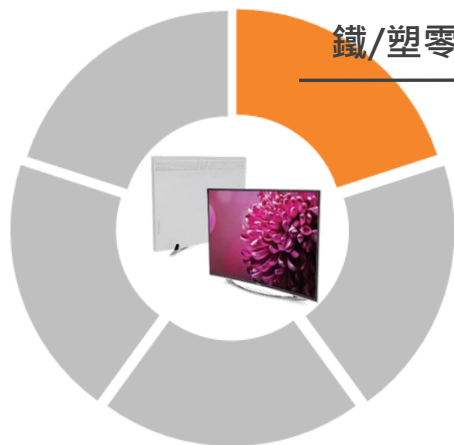
### 108年H1產品別營收佔比(%)



#### ➤ 業務發展:

1. 優化既有業務體質：組織人才轉型、營運及資產優化整合。
2. 強化整合服務業務：集團協作、利基產品。
3. 技術紮根創造價值：精密元件設計製造、光學精密元件應用、壓克力材料應用。
4. 非組裝事業如工業顯示器整合服務、微型精密加工、建築板材等事業佔營收比重逐年提升。

# 產品與服務



鐵/塑零件組裝整合

## 整機產品設計

- LCD TV 設計
- LCD Monitor 設計
- 設計概念提案
- 量產導入

## 液晶面板系列

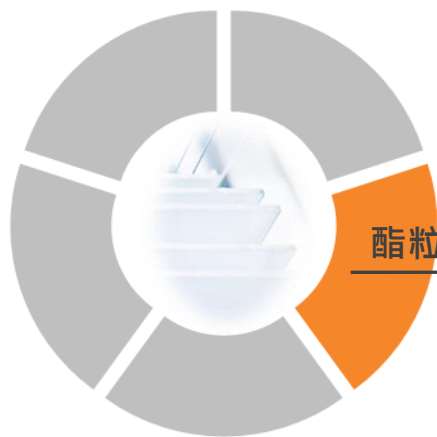
- 系列LCD 面板模組
- 系列LCD 背光模組

## 機構零配件開發

- 板金沖壓成形
- 塑膠射出
- 外觀飾板
- 雙色射出成形



# 產品與服務



酯粒及板材運用



## 導光板系列

- 壓克力
- 聚碳酸酯(PC)
- 聚苯乙烯(PS)
- MS樹脂
- 微結構板

## 擴散板系列

- 聚丙烯(PP)
- 聚苯乙烯(PS)

## 建材家電系列

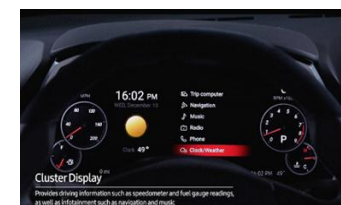
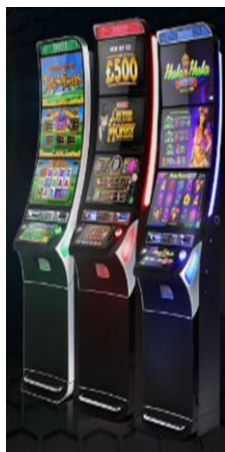
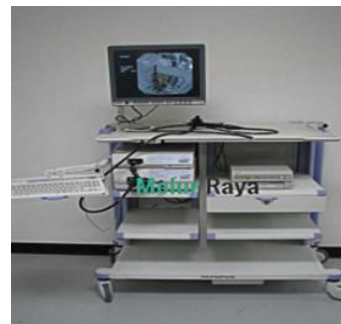
- 壓克力
- 複合板



# 產品與服務 /



整合式系統及服務



## 應用系統整合

- 電視牆產品
- 公用顯示器產品
- 曲面顯示器產品

## 智慧城市方案

- 車用路線顯示器
- 獨立式公車站牌
- 高亮度戶外顯示器

## 醫療車用方案

- 醫療用顯示器
- 汽機車儀表板

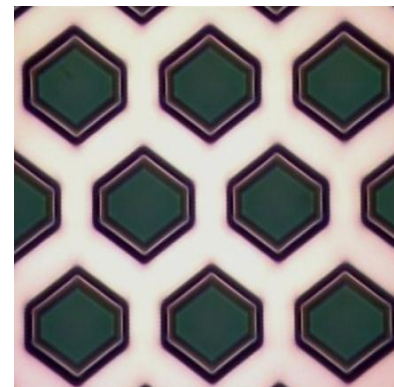
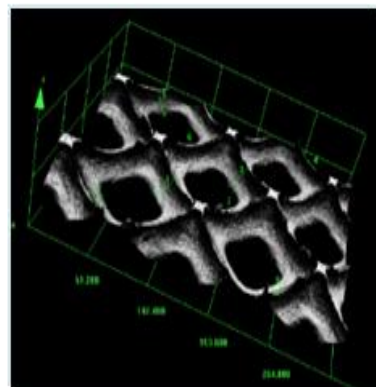
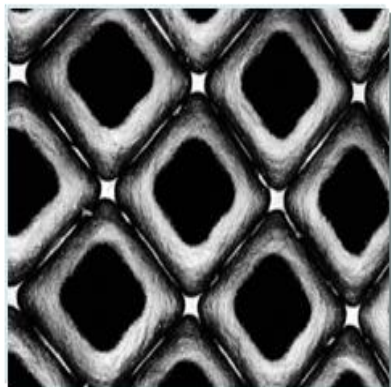
## 節能護眼產品

- 室內電子紙顯示器
- 戶外電子紙顯示器





# 產品與服務 /



## 精密蝕刻元件

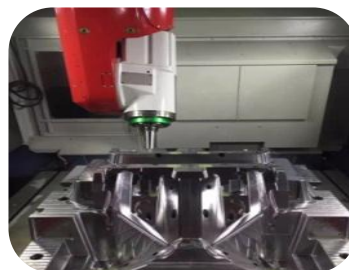
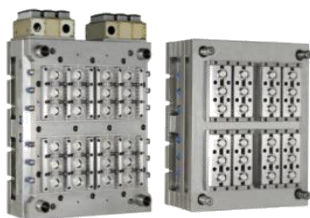
- 精密金屬蒸鍍遮罩
- ITO電極薄膜
- VCM Spring

## 精密電鑄元件

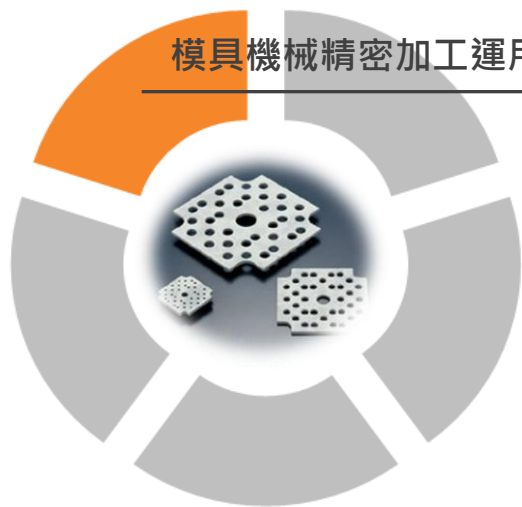
- 高精度蒸鍍遮罩
- Micro Cup



# 產品與服務



模具機械精密加工運用



## 板金沖壓模具

- 設計
- 加工
- 線切割
- 熱處理
- 組立

## 塑膠射出模具

- 設計
- 加工
- 放電
- 拋光
- 組立

## 精密光學模具

- 光學透鏡
- 射出導光板





[stakeholder@darwinprecisions.com](mailto:stakeholder@darwinprecisions.com)





**Thank You!**

