



Darwin Precisions Corporation 2022 Results Investor Conference

達運精密工業股份有限公司
2022年法人說明會

Oct. 4, 2022



*Passion
Quality
Innovation*

Agenda

- 公司簡介
- 財務報告
- 營運結果
- 營運策略與方向

Safe Harbor Notice

We have made forward-looking statements in the presentation. Our forward-looking statements contain information regarding, among other things, our financial conditions, future expansion plans and business strategies. We have based these forward-looking statements on our current expectations and projections about future events. Although we believe that these expectations and projections are reasonable, such forward-looking statements are inherently subject to risks, uncertainties, and assumptions about us.

We undertake no obligation to publicly update or revise any forward-looking statements whether as a result of new information, future events or otherwise. In light of these risks, uncertainties and assumptions, the forward-looking events might not occur and our actual results could differ materially from those anticipated in these forward-looking statements.

公司簡介

Passion
Quality
Innovation ▶▶▶

DARWIN

企業簡歷

成立年
2005

營收額
202億

NTD. 2021

資本額
66.5億

NTD. 2020

員工數
5300

2022/06

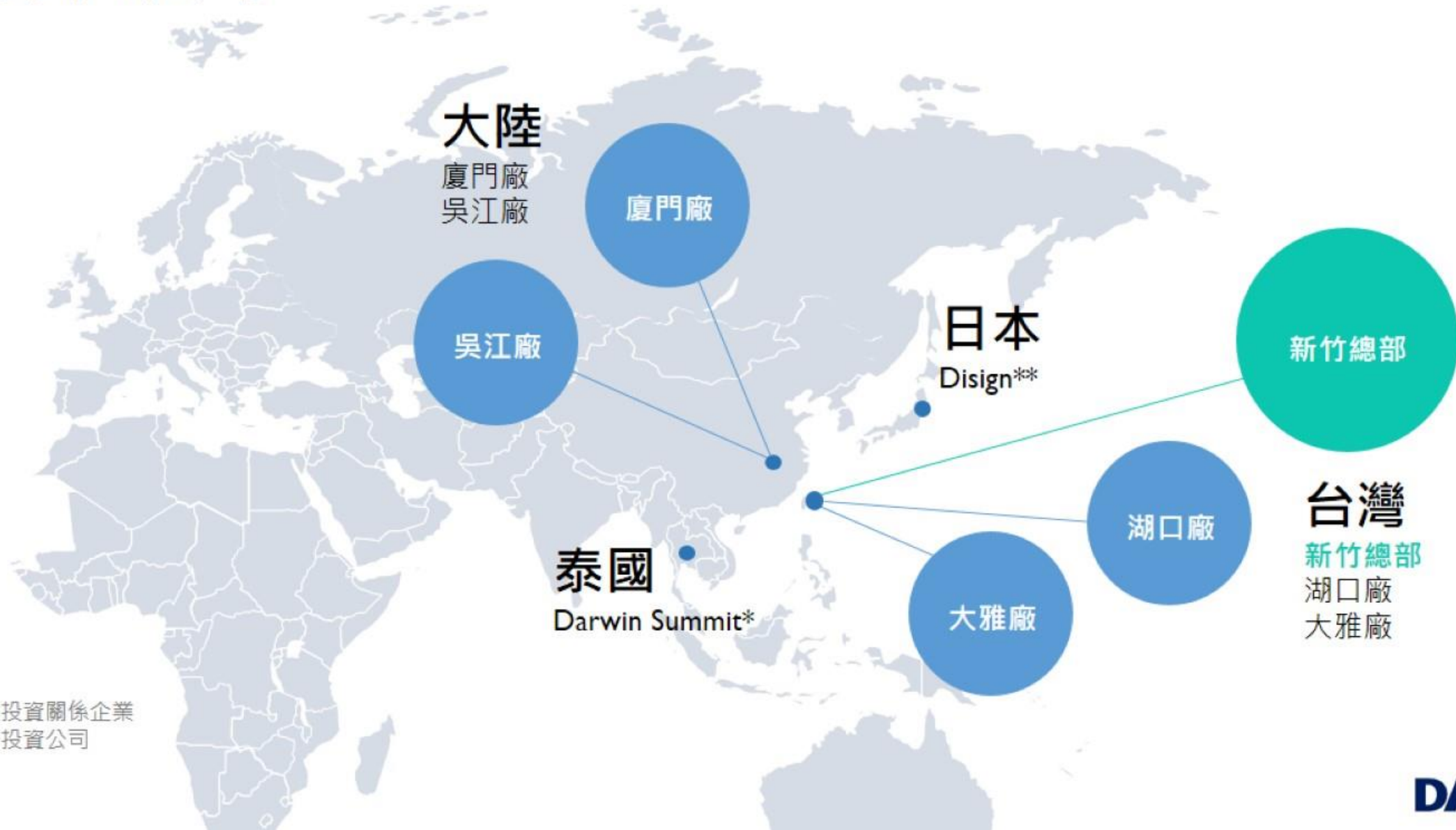
4 產品服務

- 顯示器
- 超精密加工
- 關鍵零組件
- 完整解決方案

股票代碼
6120

TAIEX

海外布局



* 權益投資關係企業

** 策略投資公司

財務報告

Passion
Quality
Innovation ▶▶▶

DARWIN

合併綜合損益表摘要

單位:新台幣千元(除每股盈餘(損失)外)

	111年第二季		季增減 %	111年第一季		季增減 %	110年第四季	
銷貨淨額	3,580,899	100%	(29%)	5,012,148	100%	(7%)	5,409,599	100%
營業成本	(3,620,057)	(101%)	(27%)	(4,935,661)	(98%)	(7%)	(5,283,969)	(98%)
營業毛利(損)	(39,158)	(1.1%)	(151%)	76,487	1.5%	(39%)	125,630	2.3%
營業費用	(272,717)	(7.6%)	(3%)	(281,983)	(5.6%)	(26%)	(380,308)	(7.0%)
營業淨利(損)	(311,875)	(8.7%)	(52%)	(205,496)	(4.1%)	19%	(254,678)	(4.7%)
營業外收入及支出	201,076	5.6%	(27%)	274,411	5.5%	(56%)	619,476	11.5%
稅前淨利(損)	(110,799)	(3.1%)	(261%)	68,915	1.4%	(81%)	364,798	6.7%
本期淨利(損)	(137,346)	(3.8%)	(1062%)	14,272	0.3%	(85%)	93,786	1.7%
基本每股盈餘(損失)(元)	(0.21)			0.02			0.14	
營業淨利(損)+折舊攤銷	(65,301)	(1.8%)	(266%)	39,414	0.8%	1202%	(3,576)	(0.1%)

※僅經核閱，未依一般公認審計準則查核。

合併綜合損益表摘要

單位:新台幣千元(除每股盈餘(損失)外)

	111年上半年度		110年上半年度		增減 %
銷貨淨額	8,593,047	100%	9,427,009	100%	(9%)
營業成本	(8,555,718)	(100%)	(9,600,382)	(102%)	(11%)
營業毛利(損)	37,329	0.4%	(173,373)	(1.8%)	122%
營業費用	(554,700)	(6.5%)	(604,795)	(6.4%)	(8%)
營業淨利(損)	(517,371)	(6.0%)	(778,168)	(8.3%)	34%
營業外收入及支出	475,487	5.5%	118,871	1.3%	300%
稅前淨利(損)	(41,884)	(0.5%)	(659,297)	(7.0%)	94%
本期淨利(損)	(123,074)	(1.4%)	(585,916)	(6.2%)	79%
基本每股盈餘(損失)(元)	(0.18)		(0.88)		
營業淨利(損)+折舊攤銷	(25,887)	(0.3%)	(211,994)	(2.2%)	88%

※僅經核閱，未依一般公認審計準則查核。

合併資產負債表摘要

單位:新台幣千元

	111.06.30		季增減 %	111.03.31		季增減 %	110.12.31	
現金及約當現金	5,353,823	29%	(8%)	5,798,330	29%	(3%)	5,958,728	30%
應收帳款	2,251,926	12%	(29%)	3,188,687	16%	(12%)	3,627,464	18%
存貨	1,753,553	10%	12%	1,565,358	8%	(7%)	1,691,159	9%
按攤銷後成本衡量之金融資產-流動+非流動 ⁽¹⁾	1,050,684	6%	(20%)	1,313,881	7%	86%	706,340	4%
其他金融資產-流動+非流動 ⁽¹⁾	271,526	1%	7685%	3,488	0%	-	-	-
短期借款 ^(a)	180,132	1%	435%	33,654	0%	(60%)	83,440	0%
長期借款	3,243,174	18%	(12%)	3,682,146	19%	(0%)	3,690,021	19%
負債總額	9,151,577	50%	(11%)	10,312,366	52%	(3%)	10,642,262	54%
權益總額	9,111,275	50%	(2%)	9,343,412	48%	1%	9,213,258	46%
資產總額	18,262,852	100%	(7%)	19,655,778	100%	(1%)	19,855,520	100%
應收帳款週轉天數 ^(b)	69		7	62		0	62	
存貨週轉天數 ^(c)	42		12	30		(1)	31	
應付帳款週轉天數 ^(d)	94		17	76		4	72	
現金轉換循環(天)	18		2	16		(4)	20	
金融負債淨值比率 ^(e)	38%		(2%)	40%		(1%)	41%	

※僅經核閱，未依一般公認審計準則查核。

(1) 按攤銷後成本衡量之金融資產-流動+非流動：係理財目的承作3個月以上或1年以上之定期存款。
其他金融資產-流動+非流動：主要係定期存款設定質押以供銀行開立擔保信用狀作為借款之擔保。

(a) 短期借款係指一年內到期之付息或無息借款，含一年內到期之長期借款。

(d) 推算全年之營業成本除以當季平均應付帳款，再以365天除算而得。

(b) 推算全年之銷貨收入除以當季平均應收帳款，再以365天除算而得。

(e) (短期借款+長期借款)/權益總額。

(c) 推算全年之營業成本除以當季平均存貨，再以365天除算而得。

合併現金流量表摘要

單位:新台幣千元

	111年上半年度	110年上半年度
營業活動之現金流量	189,607	755,457
稅前淨損	(41,884)	(659,297)
折舊及攤銷	491,484	566,174
營運資金變動	(259,993)	848,580
投資活動之現金流量	(544,227)	134,306
資本支出	(222,428)	(275,158)
投資減少(增加) ⁽¹⁾	(587,809)	294,839
處分不動產、廠房及設備價款	269,136	112,365
籌資活動之現金流量	(352,790)	57,511
銀行借款淨變動	(351,089)	42,325
現金及約當現金增加(減少)數⁽²⁾	(604,905)	843,355
期末現金及銀行存款餘額	5,353,823	5,841,331

註：

(1) 投資減少(增加)：

A. 111年上半年度投資增加，主要係承作定期存款及增加其他金融資產-設定質押定存。

B. 110年上半年度為淨處分透過損益按公允價值衡量之金融資產-保本保收益結構性存款價款(含茲息)，其中約NTD261,792K係轉承作一年以上定期存款，帳列按攤銷後成本衡量之金融資產-非流動，不影響投資活動之淨現金流量。

(2) 現金及約當現金增加(減少)數：包括營業活動、投資活動、籌資活動之現金流入(出)，以及匯率影響數。

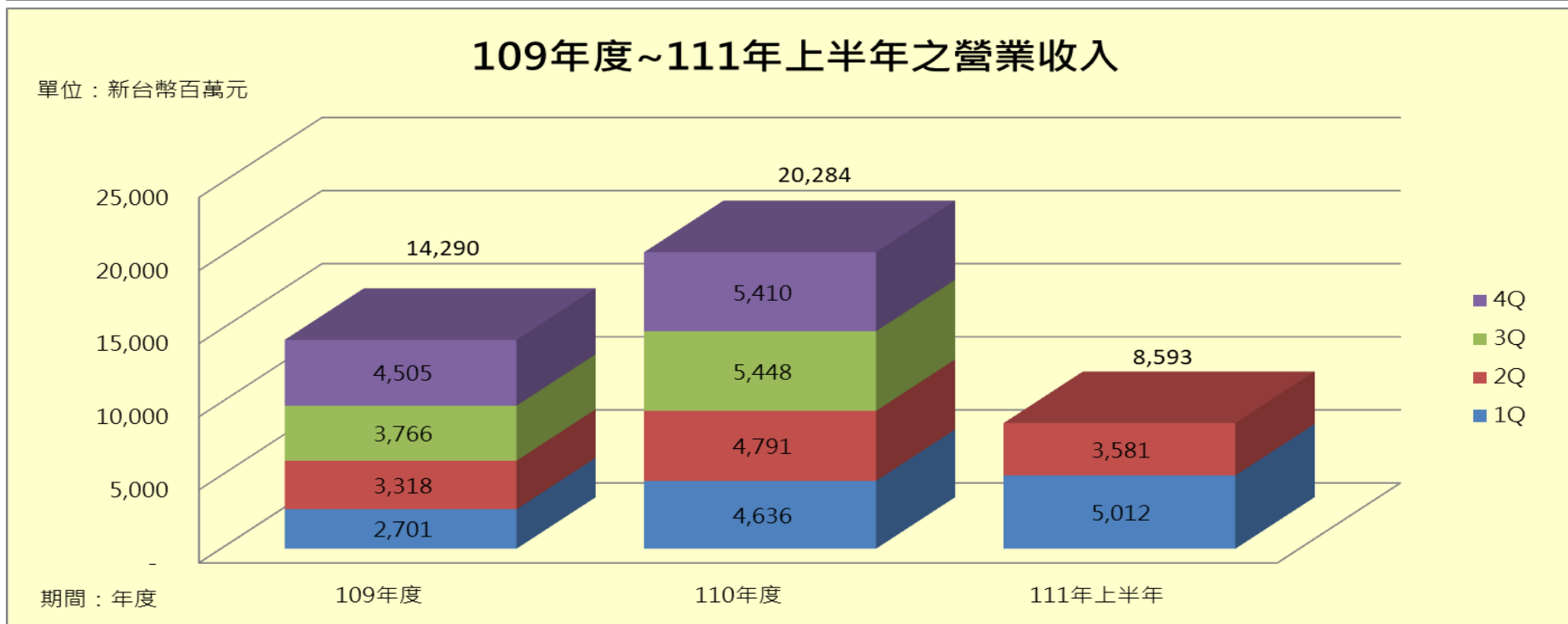
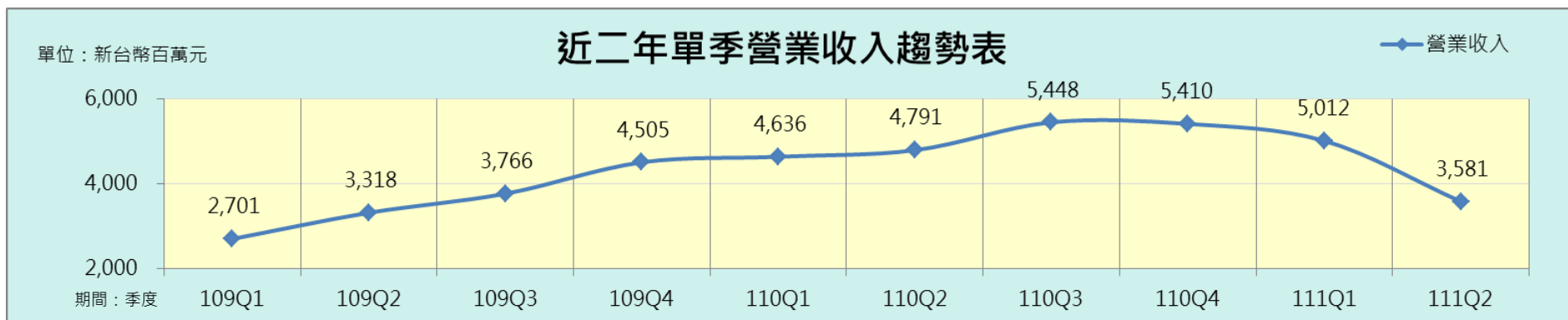
※僅經核閱，未依一般公認審計準則查核。

營運結果

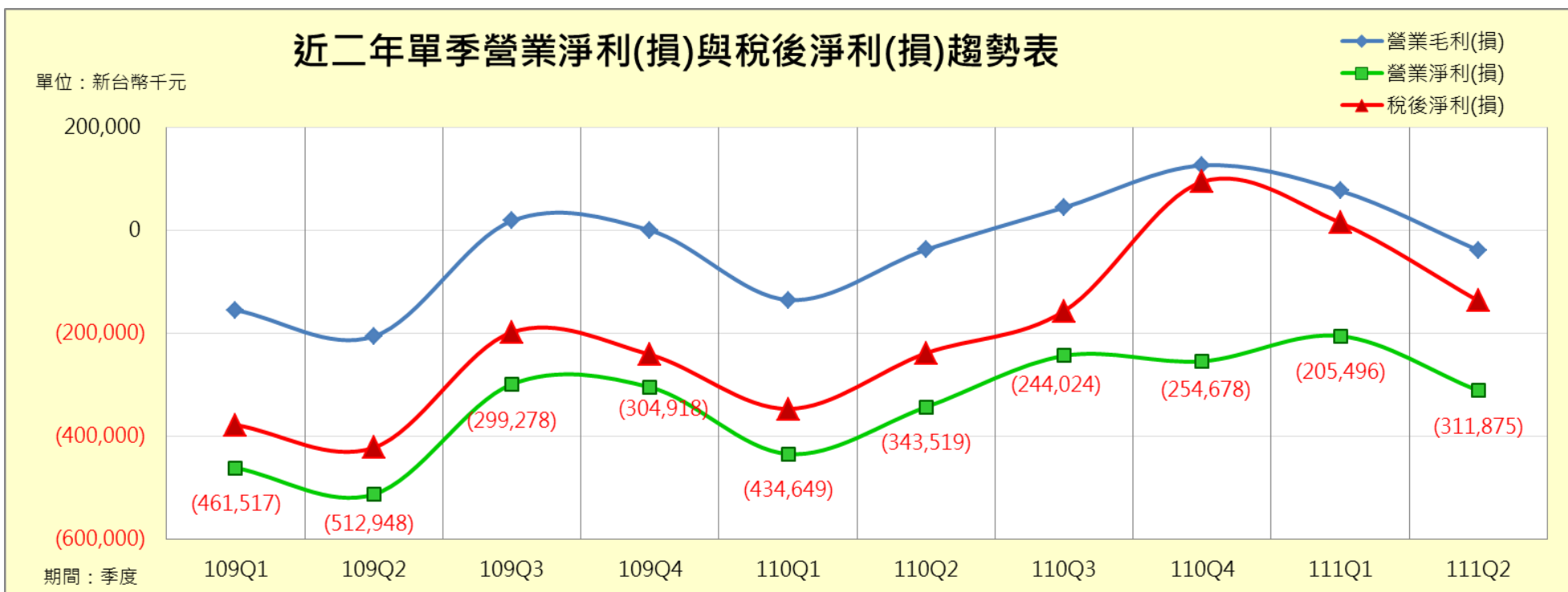
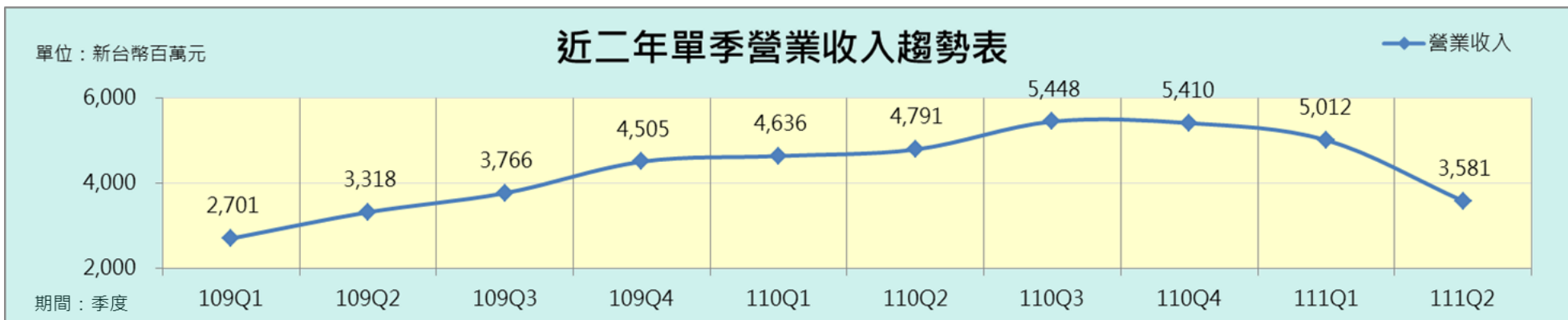
Passion
Quality
Innovation ▶▶▶

DARWIN

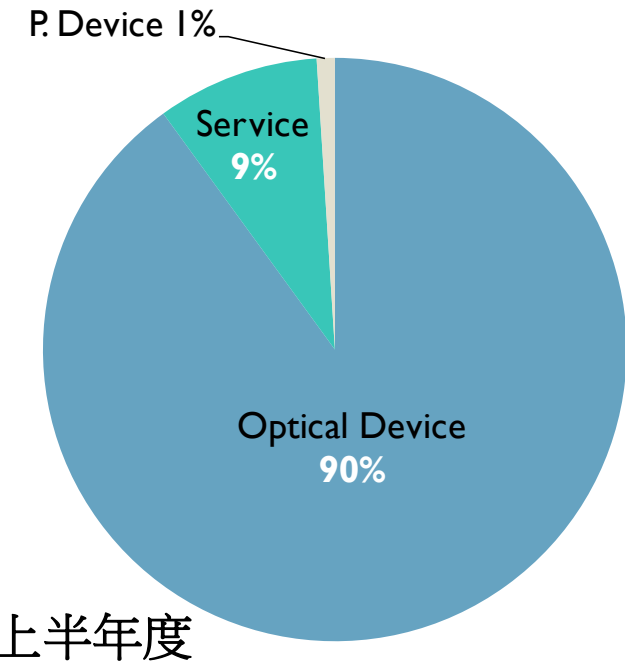
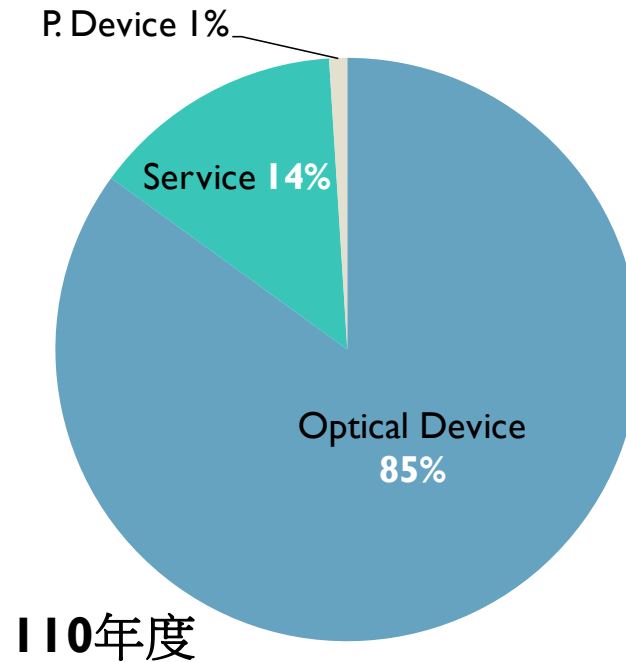
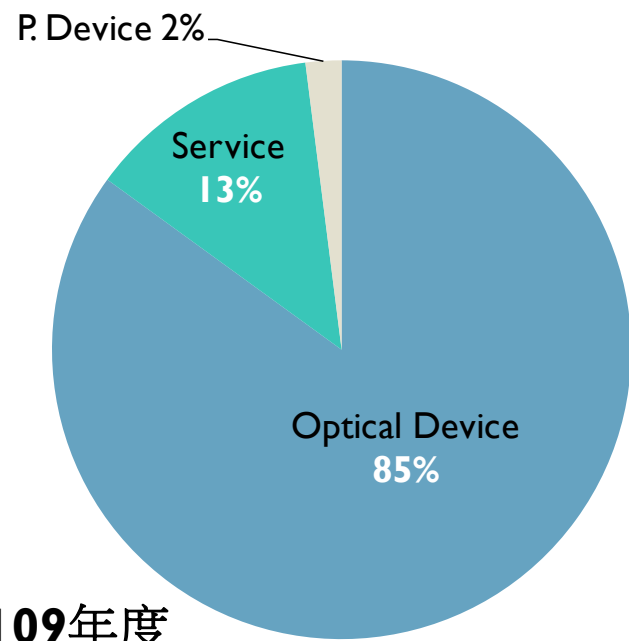
合併營業收入趨勢



合併營業概況趨勢



產品別合併營收佔比



Optical Device



鐵 / 塑零件組裝整合
酯粒及板材運用
模具機械精密加工運用等

Service



整合式系統及服務

P. Device



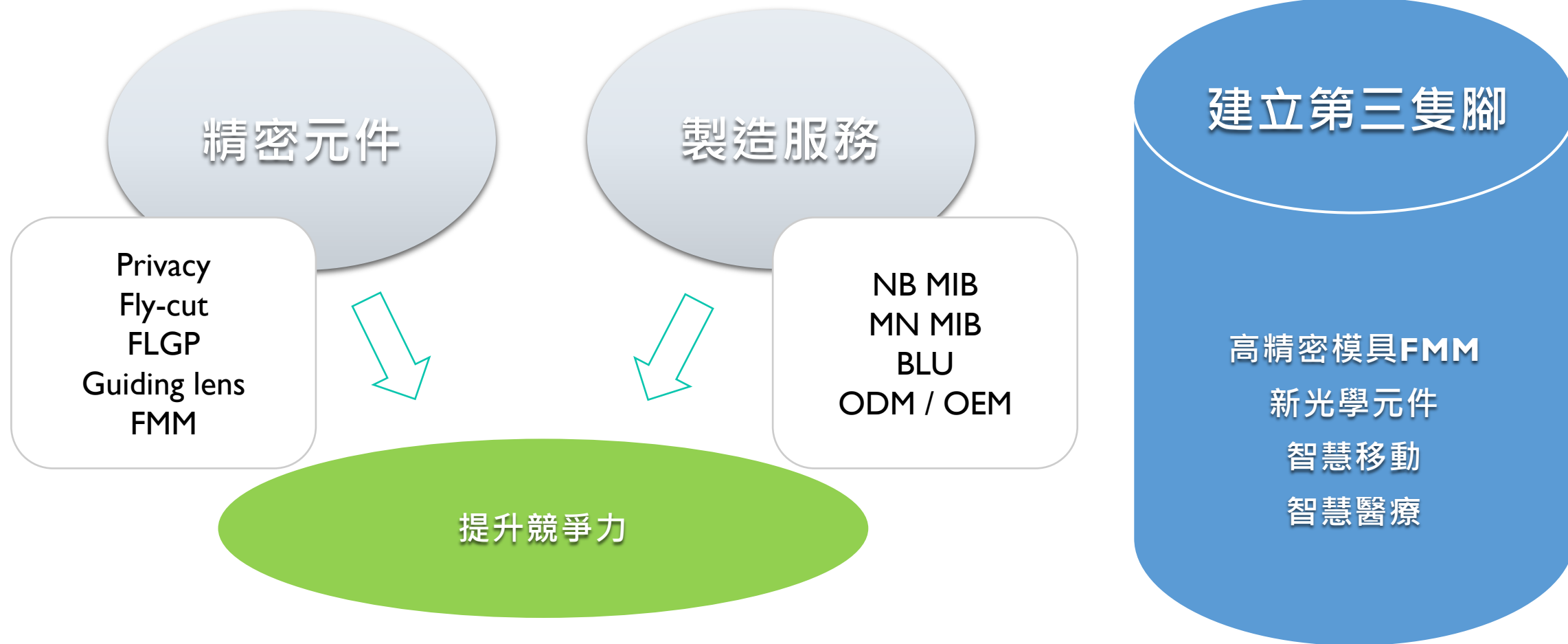
化學精密加工運用

營運策略與方向

Passion
Quality
Innovation ▶▶▶

DARWIN

策略定位



經營方向改善 一

✓ 收斂與聚焦，製造能力再優化

- 進行收斂不具競爭力的廠區 : 2021 Q2 蘇州廠 ; 2022 Q2 永豐廠
- 提升吳江廠&廈門廠的智慧製造能力 : 吳江廠 NB 自動化改造，生產力提升25%
: 廈門廠 MNT 新增#6#7線，產能提升30%

✓ 提升技術價值，優化產品組合

- 防窺&高亮導光板開發與導入 : NB、MNT、車用顯示器
- NB 高階機種比例提升 : 提高高階機種比例
- Mini LED 背光產品開發 : 車用顯示器背光產品側入式 → 直下式
- 大尺寸精密金屬遮罩的技術開發 : 薄板FMM for Smartphone & 大幅寬FMM for NB

經營方向改善 二

✓ 拓展整合服務業務

- 跨入智慧移動
- 跨入場域應用
- 客製化製造服務

: 智能顯示充電樁合作開發

: 大學校園智慧指標 / 旅運中心

✓ 精實生產管理對策

- 彈性製造力: 成本與量及時因應
- 報廢改善與庫存控管
- 智能製造專案推行

Passion
Quality
Innovation ▶▶▶



<https://www.darwinprecisions.com>
ir@darwinprecisions.com

DARWIN



Passion
Quality
Innovation ▶▶▶