



Darwin Precisions Corporation 2023 Results Investor Conference

達運精密工業股份有限公司
2023年法人說明會

Sep. 28, 2023



*Passion
Quality
Innovation*

Agenda

- 公司簡介
- 財務報告
- 營運結果
- 營運策略與方向

Safe Harbor Notice

We have made forward-looking statements in the presentation. Our forward-looking statements contain information regarding, among other things, our financial conditions, future expansion plans and business strategies. We have based these forward-looking statements on our current expectations and projections about future events. Although we believe that these expectations and projections are reasonable, such forward-looking statements are inherently subject to risks, uncertainties, and assumptions about us.

We undertake no obligation to publicly update or revise any forward-looking statements whether as a result of new information, future events or otherwise. In light of these risks, uncertainties and assumptions, the forward-looking events might not occur and our actual results could differ materially from those anticipated in these forward-looking statements.

公司簡介

Passion
Quality
Innovation ▶▶▶

DARWIN

企業簡歷

成立年
2005

營收額
144.7億

NTD. 2022

資本額
66.5億

NTD. 2023/08

員工數
6,300

2023/08

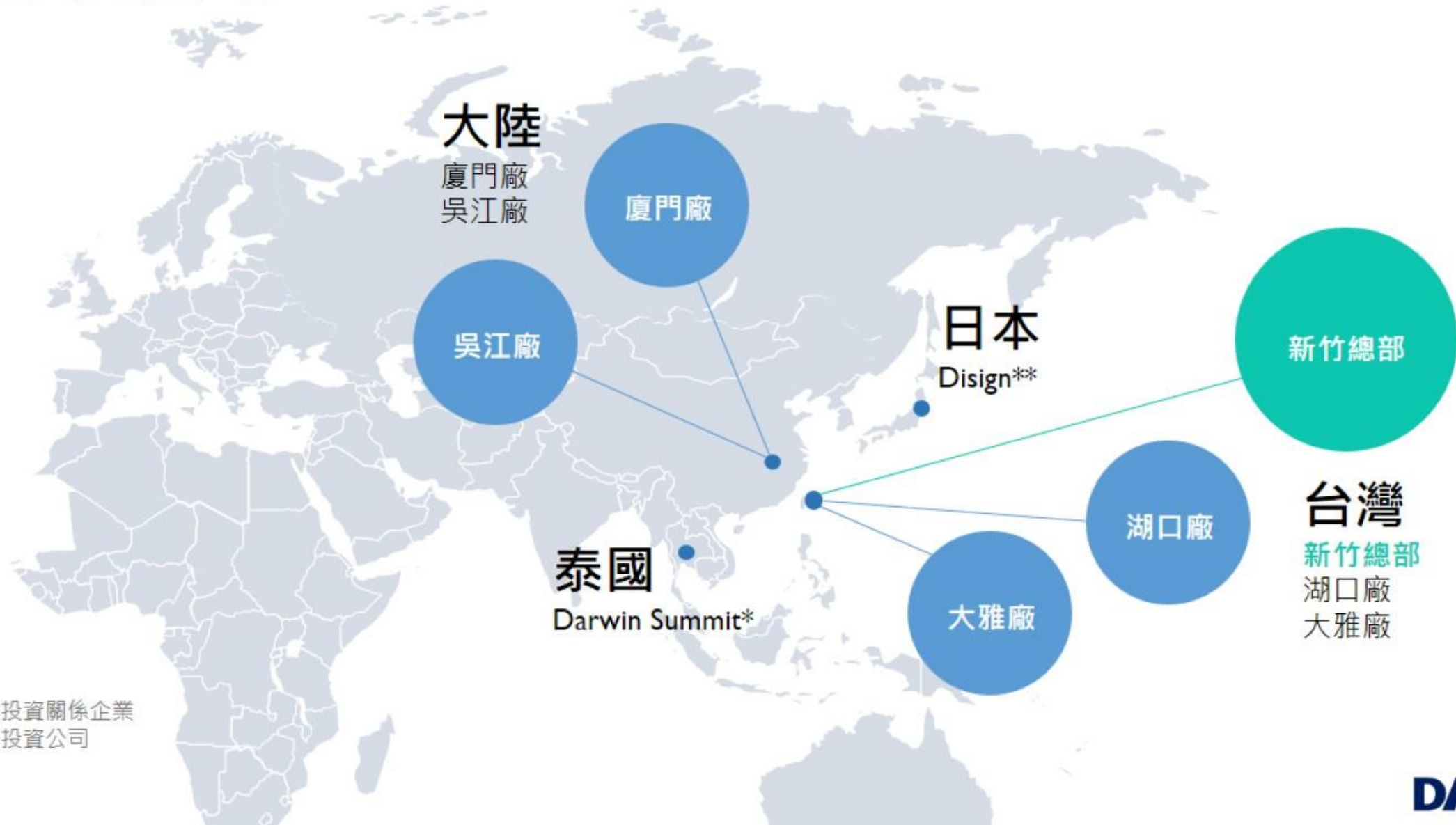
4 產品服務

- 顯示器
- 超精密加工
- 關鍵零組件
- 完整解決方案

股票代碼
6120

TAIEX

海外布局



* 權益投資關係企業
** 策略投資公司

財務報告

Passion
Quality
Innovation ▶▶▶

DARWIN

合併綜合損益表摘要

單位:新台幣千元(除每股盈餘(損失)外)

	112年第二季		季增減 %	112年第一季		季增減 %	111年第四季	
銷貨淨額	4,617,087	100%	42%	3,257,264	100%	11%	2,926,837	100%
營業成本	(4,255,957)	(92%)	27%	(3,351,125)	(103%)	15%	(2,908,372)	(99%)
營業毛利(損)	361,130	7.8%	485%	(93,861)	(2.9%)	(608%)	18,465	0.6%
營業費用	(273,562)	(5.9%)	0%	(273,264)	(8.4%)	0%	(272,111)	(9.3%)
營業淨利(損)	87,568	1.9%	124%	(367,125)	(11.3%)	(45%)	(253,646)	(8.7%)
營業外收入及支出	81,258	1.8%	201%	26,989	0.8%	(97%)	904,814	30.9%
稅前淨利(損)	168,826	3.7%	150%	(340,136)	(10.4%)	(152%)	651,168	22.2%
本期淨利(損)	104,272	2.3%	134%	(307,638)	(9.4%)	(176%)	403,372	13.8%
基本每股盈餘(損失)(元)	0.16			(0.46)			0.62	
營業淨利(損)+折舊攤銷	309,852	6.7%	322%	(139,698)	(4.3%)	(557%)	(21,264)	(0.7%)

※僅經核閱，未依一般公認審計準則查核。

合併綜合損益表摘要

單位:新台幣千元(除每股盈餘(損失)外)

	112年上半年度		111年上半年度		增減 %
銷貨淨額	7,874,351	100%	8,593,047	100%	(8%)
營業成本	(7,607,082)	(97%)	(8,555,718)	(100%)	(11%)
營業毛利(損)	267,269	3.4%	37,329	0.4%	616%
營業費用	(546,826)	(6.9%)	(554,700)	(6.5%)	(1%)
營業淨利(損)	(279,557)	(3.6%)	(517,371)	(6.0%)	46%
營業外收入及支出	108,247	1.4%	475,487	5.5%	(77%)
稅前淨利(損)	(171,310)	(2.2%)	(41,884)	(0.5%)	(309%)
本期淨利(損)	(203,366)	(2.6%)	(123,074)	(1.4%)	(65%)
基本每股盈餘(損失)(元)	(0.31)		(0.18)		
營業淨利(損)+折舊攤銷	170,154	2.2%	(25,887)	(0.3%)	757%

※僅經核閱，未依一般公認審計準則查核。

合併資產負債表摘要

單位:新台幣千元

	112.06.30		季增減 %	112.03.31		季增減 %	111.12.31	
現金及約當現金	5,881,973	31%	2%	5,790,926	32%	43%	4,058,322	22%
應收帳款	3,273,018	17%	35%	2,433,427	14%	0%	2,430,005	13%
存貨	1,200,964	6%	19%	1,012,297	6%	3%	984,181	5%
按攤銷後成本衡量之金融資產-流動+非流動 ⁽¹⁾	1,473,577	8%	(3%)	1,514,812	8%	33%	1,142,218	6%
其他金融資產-流動+非流動 ⁽¹⁾	871,560	5%	(5%)	916,958	5%	(1%)	925,241	5%
短期借款 ^(a)	489,394	3%	10%	446,513	2%	48%	300,794	2%
長期借款	2,953,477	16%	(4%)	3,078,422	17%	(19%)	3,787,843	21%
負債總額	9,932,822	53%	11%	8,908,684	50%	1%	8,855,096	49%
權益總額	8,857,039	47%	(2%)	9,053,344	50%	(3%)	9,327,794	51%
資產總額	18,789,861	100%	5%	17,962,028	100%	(1%)	18,182,890	100%

應收帳款週轉天數 ^(b)	56	(12)	68	0	68
存貨週轉天數 ^(c)	24	(3)	27	(7)	34
應付帳款週轉天數 ^(d)	71	2	69	4	65
現金轉換循環(天)	9	(18)	26	(10)	37
金融負債淨值比率 ^(e)	39%	(0%)	39%	(5%)	44%

※僅經核閱，未依一般公認審計準則查核。

(1)按攤銷後成本衡量之金融資產-流動+非流動：係理財目的承作1年以上之定期存款。

其他金融資產-流動+非流動：主要係定期存款設定質押以供銀行開立擔保信用狀作為借款之擔保。

(a) 短期借款係指一年內到期之付息或無息借款，含一年內到期之長期借款。

(d) 推算全年之營業成本除以當季平均應付帳款，再以365天除算而得。

(b) 推算全年之銷貨收入除以當季平均應收帳款，再以365天除算而得。

(e) (短期借款+長期借款)/權益總額。

(c) 推算全年之營業成本除以當季平均存貨，再以365天除算而得。

合併現金流量表摘要

單位:新台幣千元

	112年上半年度	111年上半年度
營業活動之現金流量	790,179	189,607
稅前淨損	(171,310)	(41,884)
折舊及攤銷	449,711	491,484
營運資金變動	511,778	(259,993)
投資活動之現金流量	1,793,568	(544,227)
資本支出	(189,426)	(222,428)
處分不動產、廠房及設備價款	564	269,136
其他應收款減少 ⁽¹⁾	2,231,952	-
其他金融資產或投資增加 ⁽²⁾	(211,532)	(587,809)
籌資活動之現金流量	(640,365)	(352,790)
銀行借款淨變動	(642,569)	(351,089)
現金及約當現金增加(減少)數⁽³⁾	1,823,651	(604,905)
期末現金及銀行存款餘額	5,881,973	5,353,823

※僅經核閱，未依一般公認審計準則查核。

註：

(1) 其他應收款減少：主要係111年第四季處分台中永豐廠之部分價款於112年1月收現。

(2) 其他金融資產或投資增加：112年上半年度，主要係承作1年期以上定期存款。111年上半年度，主要係承作1年期以定期存款及增加其他金融資產-設定質押定存。

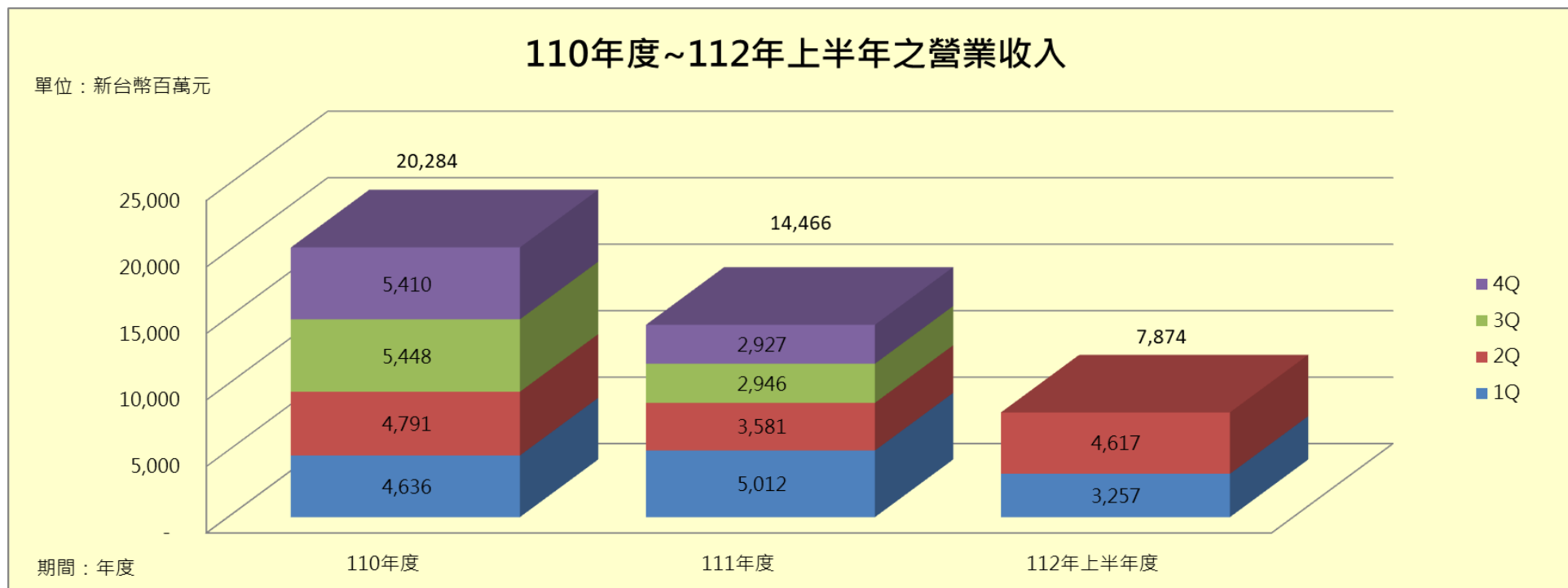
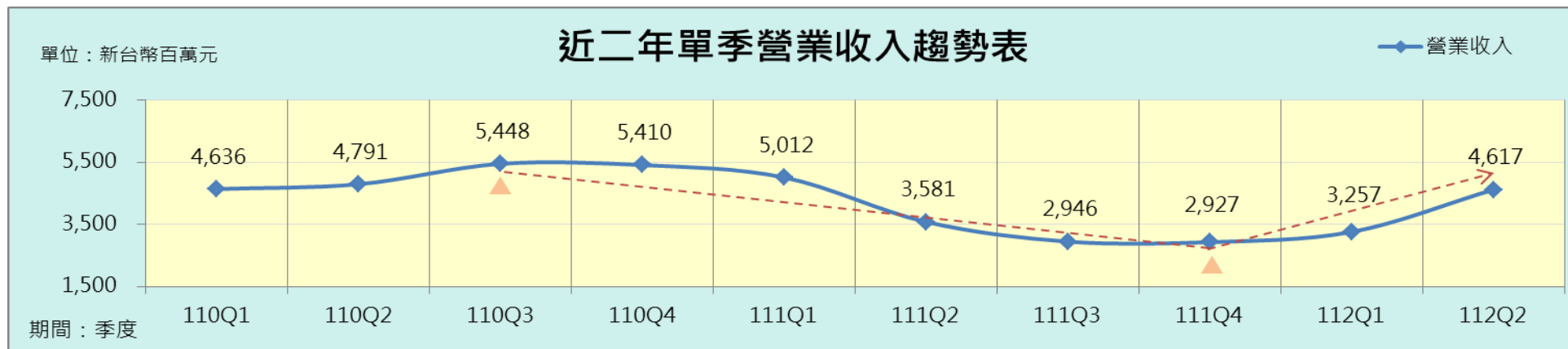
(3) 現金及約當現金增加(減少)數：包括營業活動、投資活動、籌資活動之現金流入(出)，以及匯率影響數。

營運結果

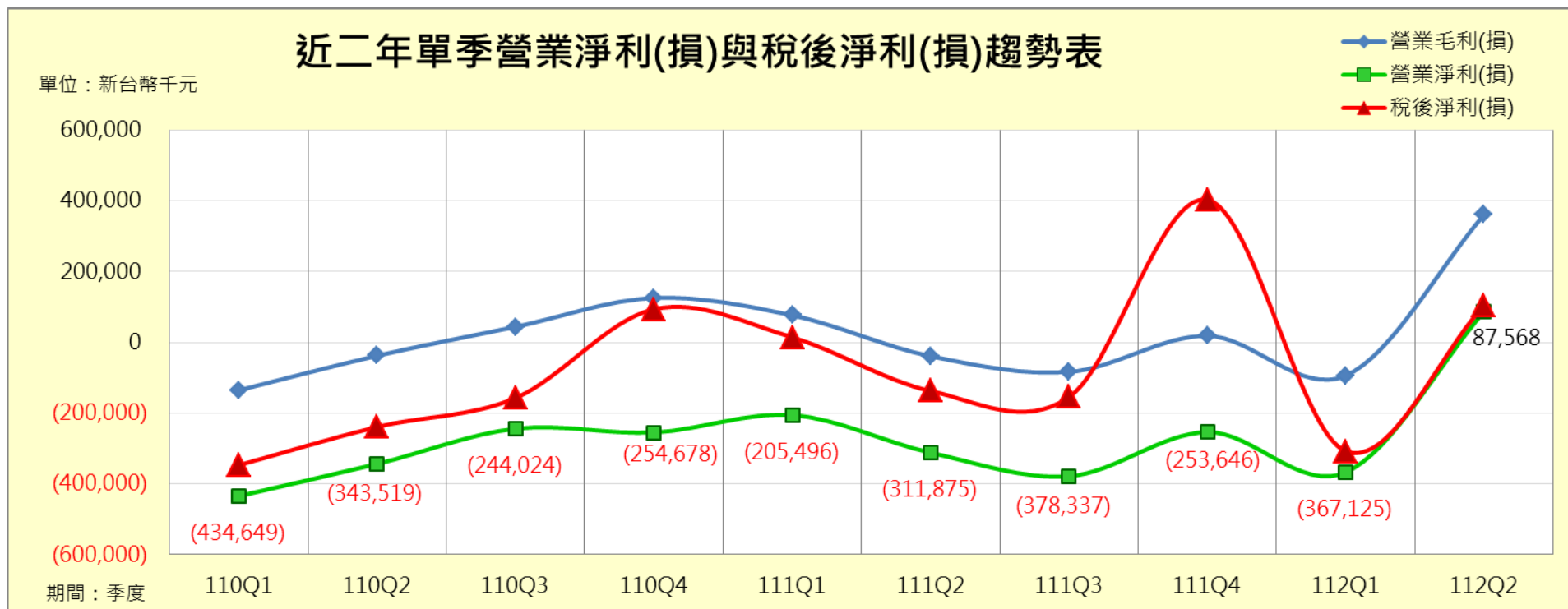
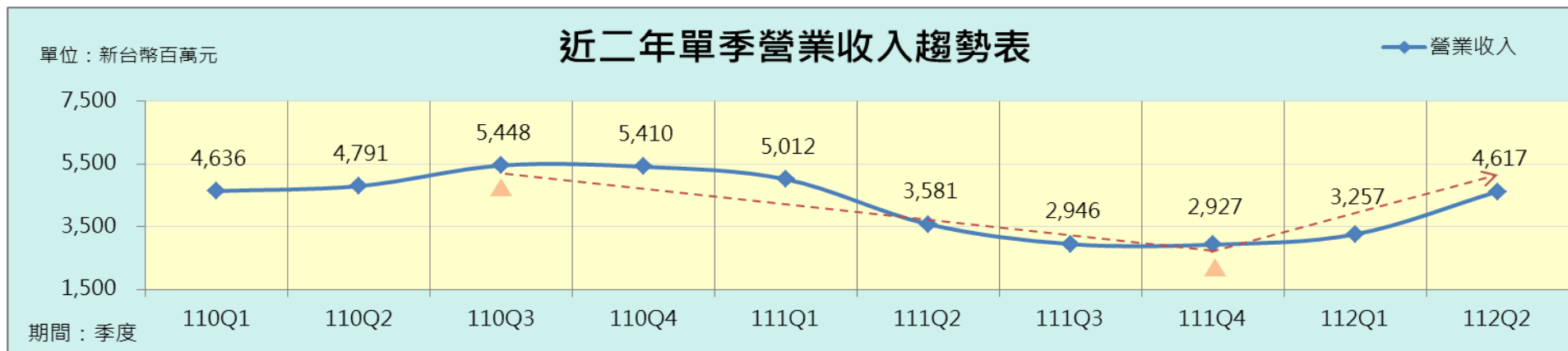
Passion
Quality
Innovation ▶▶▶

DARWIN

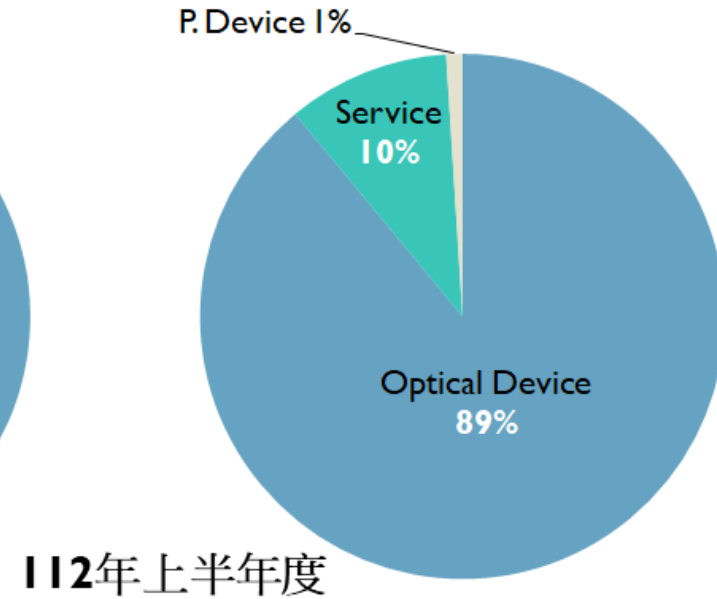
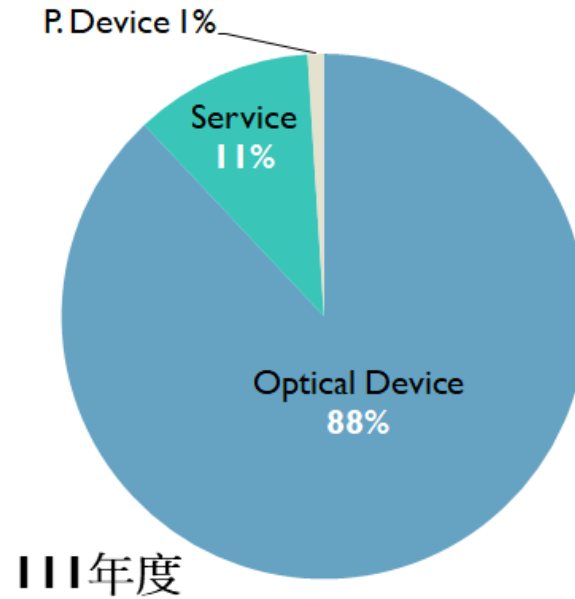
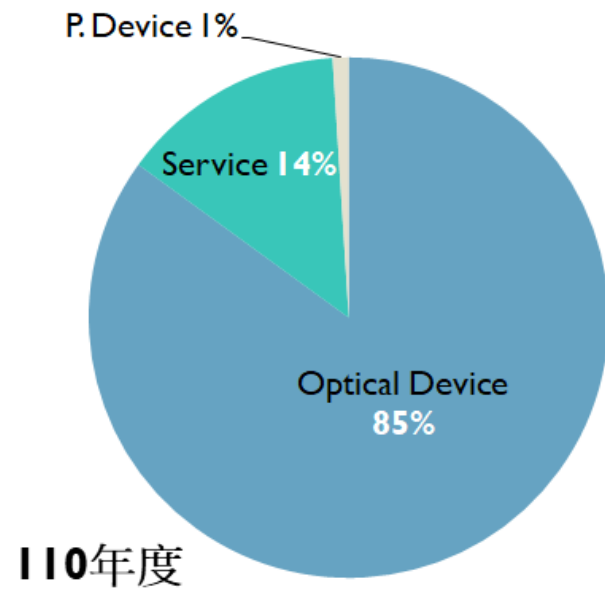
合併營業收入趨勢



合併營業概況趨勢



產品別合併營收佔比



Optical Device

鐵 / 塑零件組裝整合
酯粒及板材運用
模具機械精密加工運用等

Service

整合式系統及服務

P. Device

化學精密加工運用

營運策略與方向

Passion
Quality
Innovation ▶▶▶

DARWIN

精密元件

Mini LED

- ✓ 車用

防窺

- ✓ 車用, NB

高亮節能

- ✓ 車用, NB

精密金屬遮罩

- ✓ 18 um 薄板 FMM for WQHD(+) Smartphone
- ✓ 大寬幅FMM for IT
- ✓ 聚焦大陸市場

製造服務

高階機種比例提高

- ✓ 直下式Mini LED 車用
- ✓ 超視角高清晰/整合觸控/低藍光 NB
- ✓ 無邊框/Camera/曲面 MNT

OEM→OEM⁺→ODM

- ✓ 車用/GD/NB BLU
- ✓ MNT

智能製造

- ✓ MNT/NB 產能稼動率提升/自動化提升/人力精簡
- ✓ 自動化培訓道場建置

多元佈局

智慧場域解決方案

- ✓ 智慧移動：公車站牌/遊艇
- ✓ 智慧城市：旅運中心

微結構技術應用

- ✓ 微針貼片
- ✓ 浮空按鍵

薄膜蝕刻製程應用

- ✓ QFN半導體封裝用導線架

2023 : 穩健聚焦、強化獲利能力

- 高效背光/導光板: 高亮節能, 防窺, Mini LED
- 優化製造服務: OEM->OEM+>ODM, 提升高階比重
- 整合服務: 場域方案, 拓展海外市場
- P-Device : 深耕大陸市場與合作

Passion
Quality
Innovation ▶▶▶



<https://www.darwinprecisions.com>
ir@darwinprecisions.com

DARWIN



Passion
Quality
Innovation ▶▶▶